

Fagkonferanse om fibromyalgi 10. mars 2012

---



## Fibromyalgipasienter og NAV

---

Overlege Anne Haugen, Arbeids- og velferdsdirektoratet

# Disposisjon

- Om NAV
- Hvordan forholder NAV seg til sykdommen fibromyalgi?
- Hva skal til for at fibromyalgipasienten og NAV får til et godt samarbeid?
- Hva kan NAV bidra med?
- Hvilke krav stilles fra NAV?

## Om NAV – lovgrunnlag

- Lov om arbeids- og velferdsforvaltningen (NAV-loven)
- Lov om folketrygd
- Lov om arbeidsmarkedstjenester



---

# Lov om arbeids- og velferdsforvaltningen

---

- § 1. Formålet er
- å legge til rette for en effektiv arbeids- og velferdsforvaltning,
- tilpasset den enkeltes og arbeidslivets behov
- basert på en helhetlig og samordnet anvendelse av arbeidsmarkedsloven, folketrygdloven, lov om sosiale tjenester i arbeids- og velferdsforvaltningen
- Arbeids- og velferdsforvaltningen skal
  - møte det enkelte mennesket med respekt
  - bidra til sosial og økonomisk trygghet
  - fremme overgang til arbeid og aktiv virksomhet

# Folketrygdloven

- § 1-1. Formålet er
- Å gi økonomisk trygghet ved å **sikre inntekt og kompensere for særlige utgifter** ved arbeidsløshet, svangerskap og fødsel, aleneomsorg for barn, sykdom og skade, uførhet, alderdom og dødsfall
- Folketrygden skal bidra til **utjevning av inntekt og levekår** over den enkeltes livsløp og mellom grupper av personer
- Folketrygden skal **bidra til hjelp til selvhjelp** med sikte på at den enkelte skal kunne forsørge seg selv og klare seg selv best mulig til daglig

---

# Lov om arbeidsmarkedstjenester

---

- § 1. Formålet er
- Å bidra til å oppnå et **inkluderende arbeidsliv** gjennom et velfungerende arbeidsmarked med høy yrkesdeltakelse og lav arbeidsledighet

---

# Lov om sosiale tjenester i arbeids- og velferdsforvaltningen

---

- **§ 1. Formålet er**
- **å bedre levekårene for vanskeligstilte, bidra til sosial og økonomisk trygghet, herunder at den enkelte får mulighet til å leve og bo selvstendig, og fremme overgang til arbeid, sosial inkludering og aktiv deltakelse i samfunnet.**
- **Loven skal bidra til at utsatte barn og unge og deres familier får et helhetlig og samordnet tjenestetilbud.**
- **Loven skal bidra til likeverd og likestilling og forebygge sosiale problemer.**

## OM NAV forts

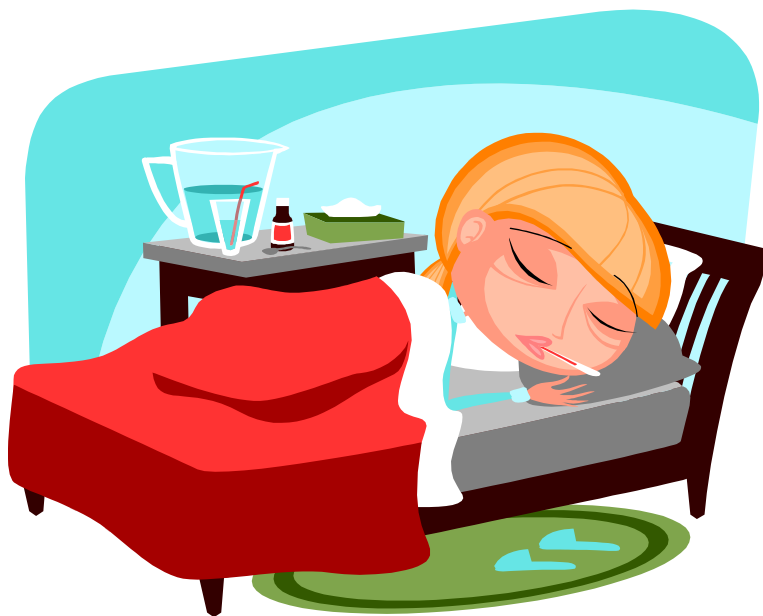
- NAV skal bidra til at personer kan beholde eller skaffe arbeid gjennom
  - oppfølging av den enkelte bruker
  - behovs- og arbeidsevnevurdering
  - tiltak og virkemidler
  - ytelser
- NAV skal vurdere om vilkårene for tiltak og ytelser er oppfylt
- **Rett ytelse til rett tid til rett person**



# Trygdemedisinske utfordringer ved fibromyalgi

KLINIKKEN

REGELVERK



# Hvordan forholder NAV seg til sykdommen fibromyalgi?



- NAV forholder seg til sykdommen fibromyalgi som til andre sykdommer
- Trygdemedisinsk kan sykdommen være en utfordring både i forhold til manglende dokumentasjon på objektive funn og at diagnose ofte er stilt ut i fra pasientens subjektive symptomer
- Tilstandene vil ofte være en diagnostisk utfordring for behandlingsapparatet, da pasienten kan ha alvorlige symptomer, mens det kan være beskjedne objektive funn ved klinisk undersøkelse.
- Kravet til dokumentasjon (og observasjonstid) vil ofte være større ved lidelser der det foreligger beskjedent med objektive funn og ved uklare og mer diffuse tilstander. Ofte vil det være snakk om en utelukkelsesdiagnose

# Det medisinske vilkåret



## **NAV trenger**

- **NAV trenger pasientens egen beskrivelse**
- **NAV trenger gode legeerklæringer**
- **NAV trenger informasjon når det gjelder tilrettelegging på arbeidsplassen; oppfølgingsplaner og dialogmøter**
- **NAV trenger gode rapporter fra tiltak**
- **NAV trenger veiledere og saksbehandlere med god kompetanse. Her kommer også rådgivende leger inn**
- **NAV trenger veiledere som kan møte brukerne der de er i sin livssituasjon**

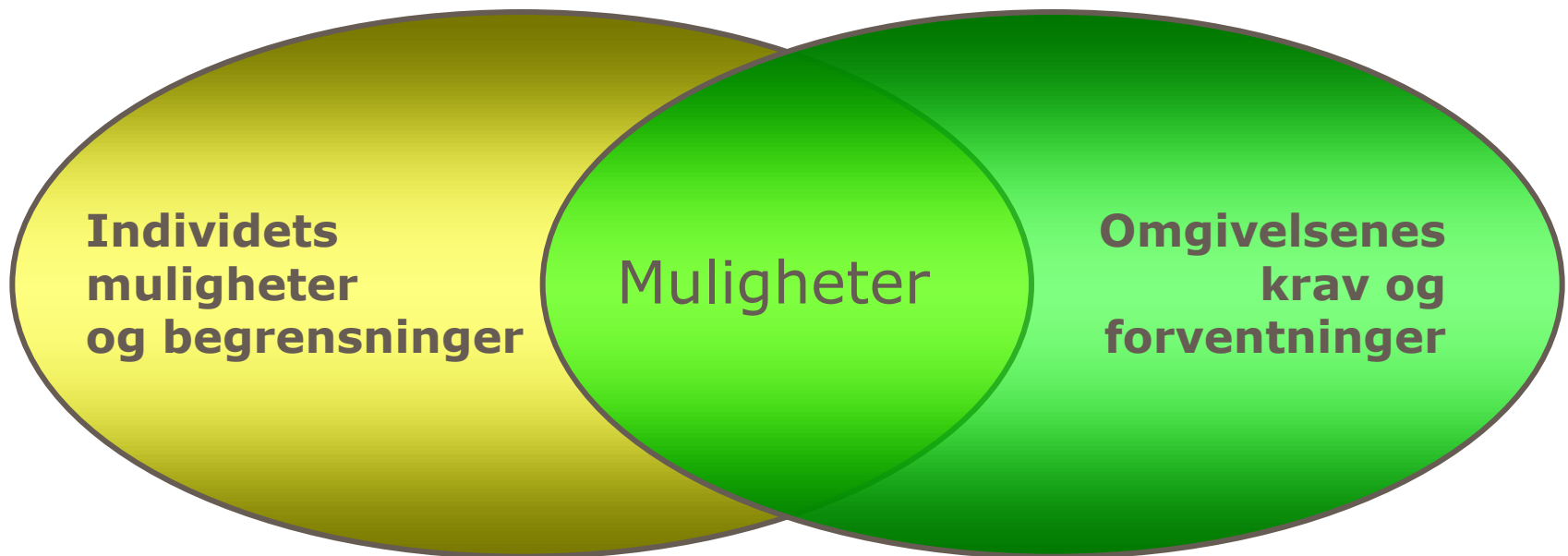
# NAV trenger forts

## Beskrivelse av sykdommen

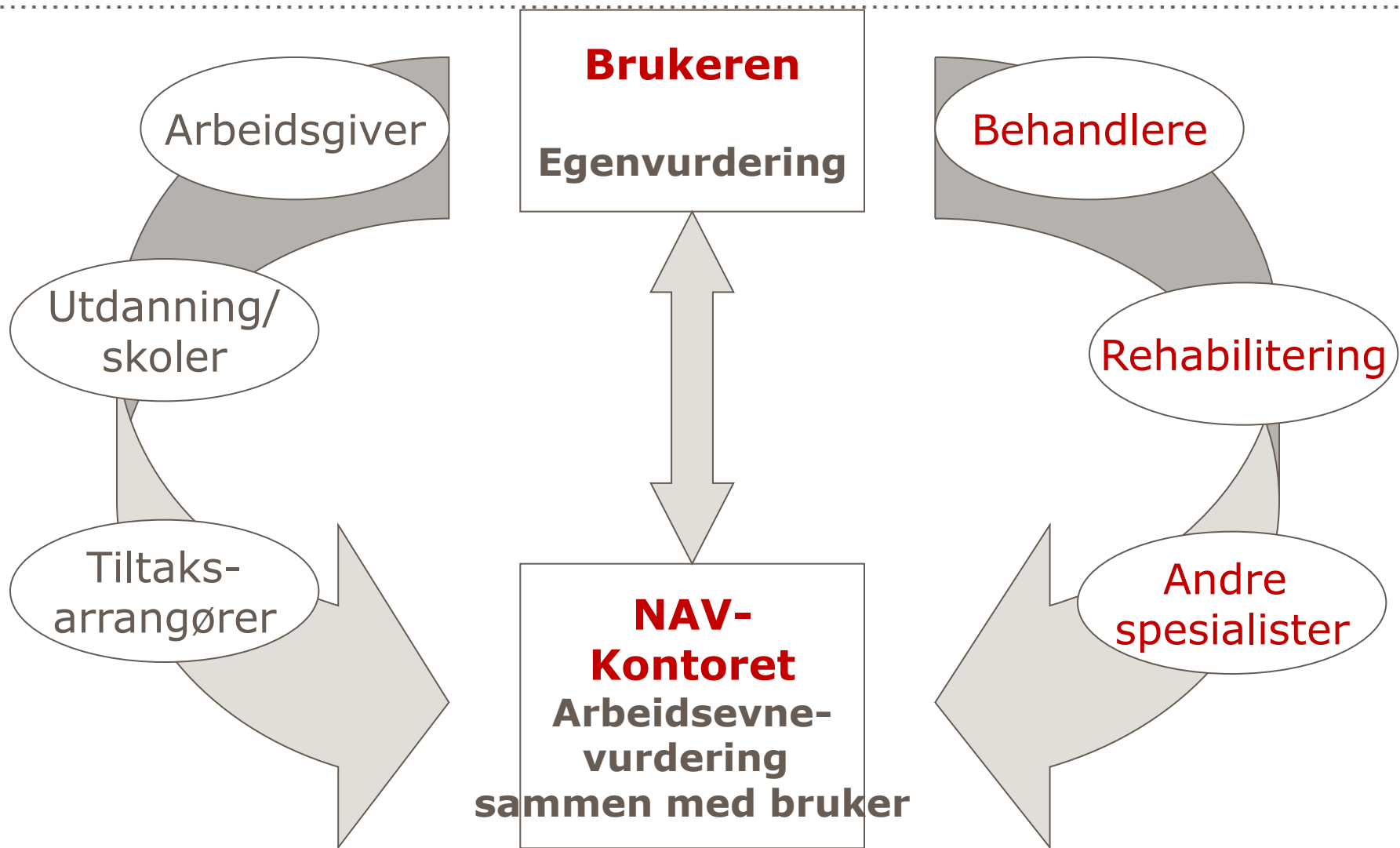
- Diagnose(fibromyalgi)
- Behandling
- Muligheter for tiltak
- Beskrivelse av **funksjonsnedsettelsen** sykdommen forårsaker
- Beskrivelse av den **nedsatte arbeidsevnen** sykdommen forårsaker
- Prognose

# Arbeidsevne, definisjon

Med arbeidsevne menes den enkeltes evne til å møte de krav som stilles i utførelsen av et arbeid - arbeidsevnen framkommer i skjæringspunktet mellom individets ressurser og barrierer og omgivelsenes krav og forventninger



# Samhandling om arbeidsevnevurderingen



---

# Hva kan NAV bidra med? Tiltak og virkemidler

---

NAV har en rekke tiltak og virkemidler som kan

- forebygge at arbeidstakere faller ut av arbeidslivet
- gi personer som ønsker å komme inn på arbeidsmarkedet, muligheten til det
- Oversikten finnes på NAVs hjemmesider: [nav.no](http://nav.no)

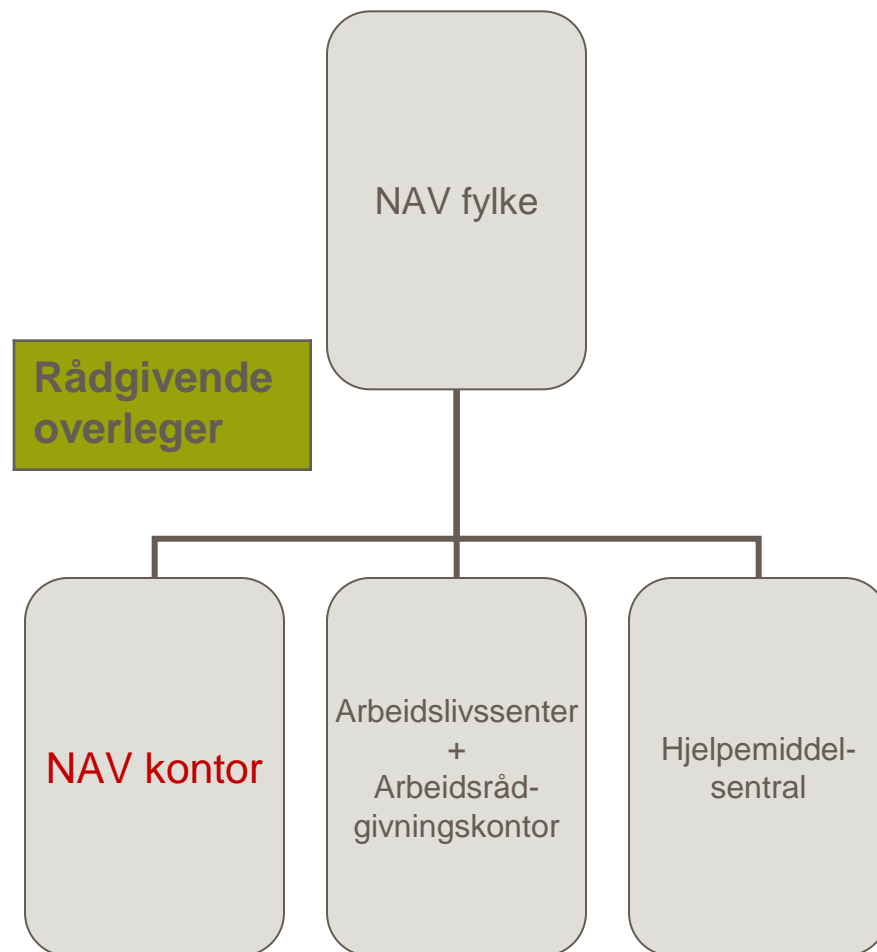


## Noen eksempler på virkemidler

- Tilretteleggingstilskudd (IA-virksomheter)
- Tilskudd til bedriftshelsetjeneste (IA-virksomheter)
- Arbeidsplassvurdering v/fysioterapeut/ergoterapeut)
- Reisetilskudd som alternativ til sykepenger/arbeidsavklaringspenger
- Unntak fra arbeidsgiverperioden ved langvarig/kronisk sykdom
- Raskere tilbake
- Hjelpemidler

## Hva kan NAV bidra med forts

- NAV kontoret i den enkelte kommune er primærkontaktpunktet for den enkelte
- I alle fylker vil arbeidslivsenter, arbeidsrådgivningskontor og hjelpemiddelsentral kunne bistå



# NAV arbeidsrådgivning

- Bistår NAV kontorene og deres brukere
- **Tilbyr brukere veiledning og avklaring i forhold til yrkesrettet aktivitet, tilpasset den enkeltes interesser, egenskaper, helse og forutsetninger**
- Brukerne søkes inn av NAV kontorene
- Er et supplerende tilbud til den kompetansen som NAV kontorene har i forhold til områder som psykisk helse, veilednings-/kartleggingsmetodikk, rusfaglig rådgivningstjeneste m.v.
- Har blant annet kompetanse innen områder som veiledningsmetodikk, pedagogikk, arbeidsrådgivningsmetodikk, arbeidsrelaterte helseplager og arbeidspsykologi

---

## **NAV Hjelpemiddelsentral**

---

- **Skal tilrettelegge for selvstendighet, mestring, aktivitet og deltakelse for personer i alle aldre med ulike former for funksjonsnedsettelse**
- **Individuell tilrettelegging for best mulig funksjon, aktivitet og deltakelse**
- **Skjer ved opplæring, habilitering/rehabilitering, hjelpemiddeltilpasning og tilrettelegging, personlig assistanse og andre støttetiltak**
- **Lov om folketrygd setter grenser for hvem som har rett til hjelpemidler og tilrettelegging og hva man har rett på støtte til**

---

## Arbeidslivssentrene

---

- Forvalter Intensjonsavtalen om et inkluderende arbeidsliv (IA-avtalen) på vegne av NAV
- Inngår IA-samarbeidsavtaler med virksomheter som vil bidra til ett mer inkluderende arbeidsliv
- Bistår virksomhetene i oppstart og videreføring av IA-arbeidet
- IA-virksomheter har en fast rådgiver (kontaktperson) fra arbeidslivssenteret
- Rådgiverne arbeider målrettet og systematisk for å få til nødvendige endringer i virksomhetene slik at målene i intensjonsavtalen nås

## Rådgivende leger i NAV

- De rådgivende legene i NAV er rådgivere i grensesnittet mellom medisin og juss
- De rådgivende legene rådgir, men fatter ikke vedtak
- De rådgivende legene vurderer sakens dokumentasjon og gir råd i forhold til det opp mot lovens bestemmelser



---

## Rådgivende leger forts

---

- Bidrar til forståelse av medisinsk dokumentasjon (legeerklæringer) og å sette dette i en helhetlig sammenheng med fokus på arbeid, aktivitet eller deltakelse
- Bidra med kvalitetssikring av medisinsk dokumentasjon for at NAV skal kunne fatte riktige vedtak
- Bidra i helhetlig arbeidsevnevurdering
- Være i dialog med medisinske miljøer, herunder spesielt fastleger

# NAVs raskere tilbake tilbud (kjøp av helse- og rehabiliteringstjenester)

(forskrift om arbeidsrettete tiltak)

- **Avklaring:**
  - systematisk kartlegging og vurdering av den enkeltes arbeidsevne og eventuelle ytterligere behov for bistand for å kunne få eller beholde arbeid
  - utprøving av arbeidsevne kan inngå
  
- **Oppfølging:**
  - veiledning og råd til arbeidstaker og arbeidsgiver
  - bistand til å finne egnede arbeidsoppgaver
  - bistand til tilrettelegging av arbeidet og arbeidssituasjonen
  - bistand til å finne en egnet arbeidsplass.
  
- **Arbeidsrettet rehabilitering – dag/døgn:**
  - arbeidsforberedende trening
  - arbeidsutprøving
  - kontakt med arbeidslivet
  - generell opptrening
  - funksjonsfremmende trening
  - opplæring, motivasjon, trening i sosial mestring



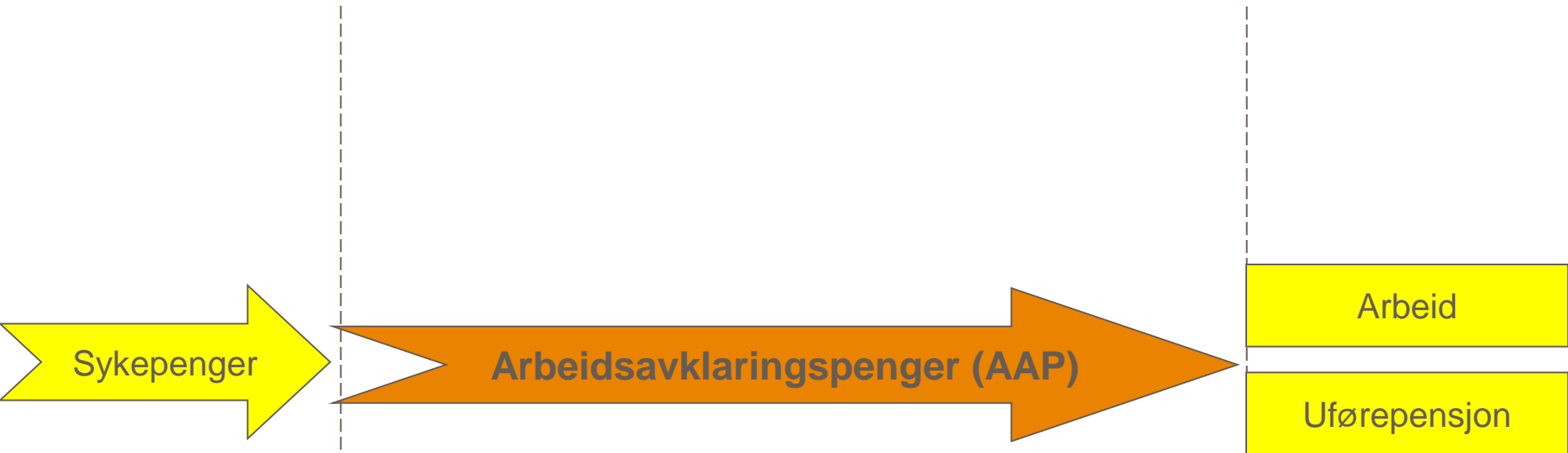
---

## Andre tiltak og virkemidler

---

- **Tidsbegrenset lønnstilskudd** gis til arbeidsgivere som ansetter personer som har problemer med å komme inn på arbeidsmarkedet på ordinære lønns- og arbeidsvilkår med sikte på et varig arbeidsforhold. Tiltaksdeltakerne skal utføre ordinære oppgaver.
- **Tidsubestemt lønnstilskudd** er et virkemiddel som er ment å forebygge uføretrygd for personer med restarbeidsevne – uten tap for arbeidsgiver.
- **Varig tilrettelagt arbeid** i en skjermet virksomhet, med arbeidsoppgaver tilpasset den enkeltes arbeidsevne. Varig tilrettelagt arbeid kan også tilbys som enkeltplasser i ordinære virksomheter.

# NAVs forvaltning av folketrygdloven



**NAV trenger medisinske vurderinger for å kunne fatte vedtak og ved oppfølging av bruker**

---

# Aktuelle ytelser til livsopphold ved sykdom

---

- Sykepenger
- Arbeidsavklaringspenger
- Uførepensjon

---

# Sykepenger

---

”Sykepenger ytes til den som er arbeidsufør på grunn av en *funksjonsnedsettelse* som klart *skyldes sykdom eller skade*. Arbeidsuførhet som skyldes sosiale eller økonomiske problemer og lignende, gir ikke rett til sykepenger.”

”For å få rett til sykepenger skal medlemmet så tidlig som mulig og senest *innen 8 uker prøve seg i arbeidsrelatert aktivitet unntatt når medisinske grunner klart er til hinder* for slik aktivitet.”

## Sykepenger forts

- Den sykmeldte har plikt til å gi *opplysninger* til arbeidsgiveren og Arbeids- og velferdsetaten om egen *funksjonsevne* og *bidra til at hensiktsmessige tiltak* for å tilrettelegge arbeidet og *utprøving* av funksjonsevnen blir utredet og iverksatt.
- *Retten til sykepenger faller bort* dersom den sykmeldtet uten rimelig grunn nekter å gi opplysninger eller medvirke til utredning, eller uten rimelig grunn nekter å ta imot tilbud om behandling, rehabilitering, tilrettelegging av arbeid og arbeidsutprøving eller yrkesrettet attføring.”

---

## **Hva NAV skal vurdere ved sykmelding:**

---

- **Ved sykmelding**
  - **Foreligger det sykdom eller skade?**
  - **Medfører sykdom/skade funksjonsnedsettelse som gir nedsatt arbeidsevne?**

---

# Arbeidsavklaringspenger

---

- Et vilkår for rett til arbeidsavklaringspenger er at medlemmet **på grunn av sykdom, skade eller lyte har fått arbeidsevnen nedsatt i en slik grad at vedkommende hindres i å beholde eller skaffe seg inntektsgivende arbeid**

## Arbeidsavklaringspenger forts

- Arbeidsevnen må være nedsatt i en slik grad (minst 50 %) at personen **hindres** i å
  - **beholde** inntektsgivende arbeid
  - **skaffe seg** inntektsgivende arbeid
- Det skal foretas en arbeidsevnevurdering
  
- Bruker må:
  - ha behov for aktiv behandling, **eller**
  - ha behov for arbeidsrettet tiltak, **eller**
  - være under oppfølging fra NAV etter å ha gjennomført tiltak – og fortsatt ha en viss mulighet for å komme i arbeid



---

# Hva NAV skal vurdere ved arbeidsavklaringspenger:

---

- Medfører sykdom/skade/lyte funksjonsnedsettelse som gir nedsatt arbeidsevne?
- Foreligger det sykdom, skade eller lyte?
- Er arbeidsevnen nedsatt med minst 50% pga sykdom, skade eller lyte?
- Foregår det aktiv behandling med utsikt til bedring av arbeidsevnen?
- Foregår det arbeidsrettede tiltak

# Uførepensjon

Det er et vilkår for rett til uførepensjon at foreligger varig sykdom, skade eller lyte

Når det skal avgjøres om det foreligger sykdom, legges det til grunn et sykdomsbegrep som er vitenskapelig basert og alminnelig anerkjent i medisinsk praksis

Det er et vilkår at vedkommende har gjennomgått hensiktsmessig behandling for å bedre arbeidsevnen

Med mindre åpenbare grunner tilsier at arbeidsrettede tiltak ikke er hensiktsmessige, kan uførepensjon bare innvilges dersom vedkommende har gjennomført eller har forsøkt å gjennomføre individuelle og hensiktsmessige arbeidsrettede tiltak uten at inntektsevnen er bedret

Det er et vilkår at evnen til å utføre inntektsgivende arbeid (inntektsevne) er varig nedsatt med minst halvparten

---

# Hva NAV skal vurdere ved uførepensjon

---

- Foreligger det varig sykdom, skade eller lyte?
- Har sykdom, skade eller lyte medført varig funksjonsnedsettelse?
- Utgjør funksjonsnedsettelsen hovedårsaken til den nedsatte inntektsevnen/ arbeidsevnen?

-

---

## **For å vurdere om vilkårene er oppfylt ved den enkelte ytelse trenger NAV**

---

- **Pasientens egen beskrivelse**
- **Gode og utfyllende legeerklæringer**
- **Informasjon når det gjelder tilrettelegging på arbeidsplassen; oppfølgingsplaner og dialogmøter**
- **Gode og utfyllende rapporter fra tiltak**

# Det medisinske vilkåret



---

# For mer informasjon

---

- [www.nav.no](http://www.nav.no)